



# Corkart Korkkilattiat Uiva-asennus



**F** FLOATING





## Installation & Maintenance Instructions

### F FLOATING

Hienoa, että päätit ostaa tämän laadukkaan tuotteen. Tämän oppaan avulla uuden CORKART -lattiasien asentaminen onnistuu helposti ja nopeasti. Tarvittaessa saat lisätietoja ja vinkkejä jälleenmyyjältäsi.

Cork is a Natural Material with great Insulating & Acoustic Properties.



ANTI-ALLERGY



BIO DEGRADABLE



ECO-FRIENDLY



LOW VOC



PVC FREE



SOUND REDUCTION



WARM AND COMFORTABLE

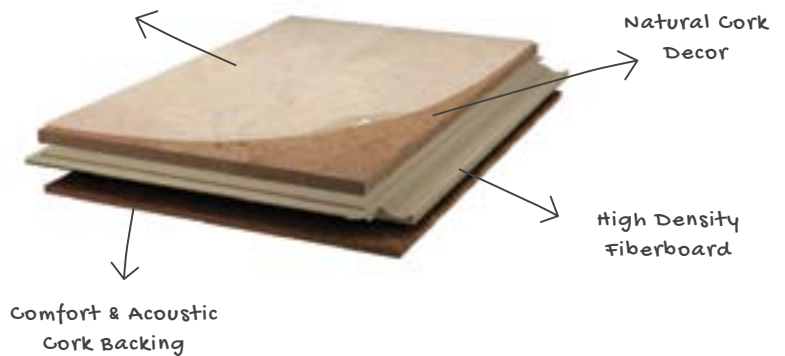
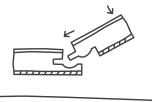


### FLOATING

UNICLIC®

Cork Floating floor with superior comfort & quick installation.

Natural Shield® wax or High Resistance Ultra Shield® water base urethane varnish



## YLEISET SUOSITUKSET HOITAMINEN ASENNUSOHJEET

Korkkilattiapaketteja on suositeltavaa säilyttää alkuperäisessä pakkauksessaan huoneenlämmössä vähintään 48 tunnin ajan ennen asennustyön aloittamista. Säilytä asennuksen aikana lämpötila ja suhteellinen kosteus samalla tasolla kuin mitä se on huoneen käytön aikana.

Vääränlaisella sopeuttamisella lattia voi laajentua tai supistua asennuksen jälkeen. Ihanteellinen lämpötila huoneessa, jossa asennus tehdään on 18-24°C ja suhteellinen kosteus 35-60 %.

## ALUSLATTIA

Aluslattian on oltava tasainen, täysin kuiva, sileä ja puhdas. Lattian tasaisuus vaihtelut eivät saa ylittää 3 mm 3 metriä kohden. Uiva korkkilattia voidaan asentaa koviin pintoihin, kuten keraamisten laattojen, puulattioiden tai muovisten lattiapäällysteiden päälle. Älä asenna uivaa korkkilattia kokolattiamattojen tai muiden pehmeiden aluslattioiden päälle.

Sementtipinnoille ja keraamisille laatoille tai aluskerroksille, joissa kosteuden nousu on mahdollista, on ennen uivaa asennusta asennettava 0,2 mm:n polyeteenikalvo. Limityksen tulee olla 20 cm. Leikkaa kosteussulkukalvo seinän vierestä lattiaa vasten poikki.

## LATTIA-ASENNUKSEN SUUNNITTELU

Huone on mitattava tarkasti. Viimeisen rivin lattialautojen leveyden tulee olla vähintään 10 cm. Ensimmäisen rivin lattialautoja voidaan kaventaa, mikäli tarpeellista.

Uivaa/kelluvaa korkkilattia ei saa kiinnittää aluslattiaan. Seinien ja muiden kiinteiden esineiden, kuten putkien ja ovikehysten, kohdalla tulee käyttää 10–15 mm:n liikuntasauvoja. On erittäin tärkeää, että lattia voi laajentua ja kutistua esteettä. Myöskään kiintokalusteiden kuten keittiökaappien tai saarekkeen paino ei saa olla lattian päällä.

Jos asennettava lattia-alue on yli 10 metriä pitkä tai 8 metriä leveä, kahden huoneen välisissä siirtymissä ja epäsymmetrisillä lattia-alueilla lattia-asennuksessa on käytettävä liikuntasauvoja. On siis erittäin tärkeää, että lattia voi laajentua ja kutistua esteettä, minkä vuoksi liikuntasaumat eivät saa olla liian pienet, sillä tämä voisi estää lattian liikkumisen. Huomioi, että liikuntasaumalista ei saa olla kiinni molemmin puolin lattiassa.

Lankut kannattaa asentaa pituussuunnassa huoneeseen tai valon suuntaisesti.

Tarkasta lankut ennen asennusta. Älä käytä lankkua, jos sen ulkonäössä tai mitoissa on ongelmia. Korkki on luonnontuote ja sen värin tai kuvioinnin vaihtelut kuuluvat asiaan. Samaan tilaan asennettavan materiaalin on mahdollisuuksien mukaan oltava samasta erästä.

## LIIMATON ASENNUS

Korkkilattiassa on ponttiliitokset, minkä ansiosta lattian asentaminen on helppoa. CORKARTissa on käytössä patentoitu UNICLIC®.

## LATTIAN ASENTAMINEN

Asenna aina uloke uraan. Aseta asennettava paneeli 20–30 asteen kulmassa jo asennettuihin paneeleihin nähden. Liikuta paneelia ylös ja alas työntäen samanaikaisesti eteenpäin. Paneelit napsahtavat paikoilleen.

Jos paneeleja ei voida kääntää toisiansa kohden, ne voidaan asentaa myös lappeellaan. Sitä varten tarvitset vasaran ja lyöntikapulan.

Aloita lattian asentaminen yhdestä kulmasta, mieluiten samansuuntaisesti pisimmän seinän sekä valon kanssa.

**ENSIMMÄINEN RIVI:** Aseta ensimmäinen paneeli niin, että urospontti eli uloke on seinään päin. Jotta liikuntasauma olisi täydellinen, seinää vasten olevat ulokkeet on sahattava pois. Napsauta sitten seuraava paneeli paikalleen vasaralla ja lyöntikapulalla.

Tee näin koko ensimmäisellä rivillä. Varmista, että kaikki paneelit ovat täydellisesti kohdakkain. Se on erittäin tärkeää seuraavien rivien asennuksen kannalta.

Ensimmäisen rivin viimeistä paneelia on lyhennettävä vastaavasti. Paneelin vähimmäispituuden on oltava 30 cm.

Älä unohda, että seinien ja muiden kiinteiden esineiden, kuten putkien ja ovikehysten, kohdalla tulee käyttää 10–15 mm:n liikuntasauvoja, myöskään esim. keittiökaappien tai saarekkeen paino ei saa olla lattian päällä.

**SEURAAVAT RIVIT:** Jos edellisen rivin katkaistu kappale on yli 30 cm, voit käyttää sitä. Jos se ei ole riittävän pitkä, käytä uutta paneelia, joka on leikattava keskeltä.

Pidä 1. rivi hyvin paikallaan ja tee seuraavat toimet:valon kanssa.

**ENSIMMÄINEN RIVI:** Aseta ensimmäinen paneeli niin, että urospontti eli uloke on seinään päin. Jotta liikuntasauma olisi täydellinen, seinää vasten olevat ulokkeet on sahattava pois. Napsauta sitten seuraava paneeli paikalleen vasaralla ja lyöntikapulalla.

Tee näin koko ensimmäisellä rivillä. Varmista, että kaikki paneelit ovat täydellisesti kohdakkain. Se on erittäin tärkeää seuraavien rivien asennuksen kannalta.

Ensimmäisen rivin viimeistä paneelia on lyhennettävä vastaavasti. Paneelin vähimmäispituuden on oltava 30 cm.

- Aseta asennettavan lankun pitkä puoli 20–30 asteen kulmassa jo asennettuihin paneeleihin nähden. Liikuta paneelia ylös ja alas työntäen samanaikaisesti eteenpäin. Käytä myös pitkällä reunalla lyöntikapulaa, jotta lankut lukittuvat kunnolla.

- Aseta toinen paneeli edellisen rivin uraan jättäen vähintään 1 cm:n välin edellisen paneelin lyhyeen reunaan. Naputa sitä toisesta päästä lyöntikapulaa ja vasaraa käyttäen, kunnes toisen rivin kaksi ensimmäistä paneelia kiinnittyvät yhteen. Asenna toisen rivin kolmas paneeli.

- Käytä samaa menetelmää, kunnes kaksi ensimmäistä riviä on asennettu kokonaan. Työnnä nyt koko yksikkö seinää vasten ja varmista elämisvarat asennuskiilojen avulla.

- Jatka asennusta liittäen paneeli ensin sen pitkästä reunasta ja sitten sen lyhyestä reunasta.

- Aseta aina painoa (muutama paneeli) juuri tekemiesi liitosten päälle niiden vakauttamiseksi.

**VIIMEINEN RIVI:** Yleensä viimeinen rivi edellyttää kaikkien lankkujen leikkaamista pituussuunnassa. Viimeisen rivin leveyden on oltava vähintään 10 cm. Huomautus: Mittaa huoneen leveys ennen asennusta ja mukauta tarvittaessa myös ensimmäisen rivin leveyttä.

Napsauta pitkä sivu kiinni asennusraudan avulla. Viimeinen lauta voidaan liittää asennusraudalla ja vasaralla.

Muista, että seinien ja muiden kiinteiden esineiden, kuten putkien ja ovikehysten, kohdalla tulee käyttää 10–15 mm:n liikuntasauvoja.

## VIIMEISTELY

Yksi UNICLIC® -järjestelmän tärkeimmistä eduista on se, että lattia on käytettävissä heti asennuksen jälkeen. Poista kaikki asennuskiilat.

Kiinnitä jalkalistat. Muista, että lattian pitää antaa laajentua ja kutistua jalkalistojen alla, joten älä koskaan kiinnitä jalkalistoja lattiaan.

Jalkalistat tulee kiinnittää seinään niin, että ne eivät kosketa lattiaan.

Suosittelavaa on, että jalkalistat kiinnitetään seinään siten, että lattian ja jalkalistan väliin jää väliä 100 mikronia (0,1 mm = paperiarkki).

## LATTIALÄMMITYS

CORKART korkkilattiat voidaan asentaa sekä vesikiertoisen että sähkölämmitysjärjestelmän päälle. Sähkölämmitysjärjestelmässä tulee olla termostaatti, joka takaa ettei lattian pintalämpötila nouse mistään kohdasta yli 27 °C.

Betonalustan suhteellinen kosteus saa olla max 85 RH%, puu- tai levyalustan suhteellinen kosteus alle 9 RH%

Lattialämmityksen tulee olla toiminnassa vähintään 2 viikkoa ennen lattian asennusta.

Alustan pintalämpötila on ennen asennusta ja sen aikana +15- + 20 C, HUOM ! vanhan lattialämmitysjärjestelmän päälle asennettaessa on alustan lämpötila saatettava halutuksi säätämällä lattialämmitystä esim. talvella pienemälle hyvissä ajoin ennen lattian asennusta.

Olosuhteet lattialämmityksen päälle asennettaessa

- 1) huonetilan lämpötila min. + 18 C
- 2) ilman suhteellinen kosteus 35 -60 RH%
- 3) alustan lämpötila vähintään +15 C ja korkeintaan + 20 C

Lämmitetyt ja lämmittämättömät alueet tulee erottaa toisistaan liikuntasaumalla.

Betonalustan päälle asennetaan 0,2 mm kosteussulkumuovi, muovi limitetään 20 cm ja saumat teipataan.

Seinän vieret jätetään auki (ei nosteta ylös seinää vasten).

Lattia lämmitys aloitetaan asennuksen jälkeen vaiheittain siten, että toisena päivänä asentamisen jälkeen lisätään lämpöä, kuitenkin max. 5 C / vuorokauden aikana.

## KOSTEUS

Uivat CORKART-lattiat eivät sovellu kosteisiin tiloihin, kuten kylpyhuoneisiin, saunoihin tai muihin huoneisiin, jotka altistuvat suurelle määrälle kosteutta.

Keittiöön asennettaessa suositellaan laitettavaksi lisäkerros uretaania.  
(Parantaa tuotteen kulutuksen- ja kosteuden kestävyyttä)

Vinkkejä ennaltaehkäisyyn ja huoltoon

Voit pitää lattiasi erinomaisessa kunnossa noudattamalla seuraavia ohjeita:

- Vältä liiallista kosteutta lattialla.
- Märkähoito/huolto on kielletty.
- Älä anna veden jäädä liitoskohtiin pitkäksi aikaa
- Älä koskaan käytä puhdistusaineita, joissa on hankaavia tai liuotinpohjaisia aineita.
- Hiekkapaperin kaltaista vahinkoa tekevän, lattiaa naarmuttavan lian ja hiekan poistamiseksi imuroi tai pyyhi lattia nihkeällä tarpeen mukaan.
- Käytä keittiössä työalueiden, kuten lieden ja pesualtaan, edessä mattoa ennenaikaisen paikallisen kulumisen estämiseksi.
- Painon tasainen jakautuminen on keskeinen tekijä painaumien ehkäisemisessä. Painaumakohdat palautuvat ennalleen ajan myötä, jos korkin solurakenne ei ole rikkoutunut.
- Laita huonekalujen jalkojen alle asianmukaiset suojat. Kimmoiset pehmusteet, kuten huopa ja joustava kumi toimivat useimmissa huonekaluissa.
- Jos tuolissa on pyörät, pyörien tulee olla leveät. Toimistotuolien alla on käytettävä suojamattoa.
- Ennaltaehkäisy on paras tapa pitää lattia hyvässä kunnossa. Heti kun näet ensimmäisiä kulumisen merkkejä, levitä kerros uretaanipinnoitetta. (Dr.-Scutz, Bona)
- Pehmitintä sisältävän materiaalin (esim. kumin, lateksin ja muovin) pitkittynyt kontakti lakkapintaan voi jättää lattiaan pysyviä tahroja.

## AURINGONVALOLLE ALTISTUMINEN

Korkkilattian väri voi muuttua auringonvalossa. Auringonvalolle altistuessaan korkki yleensä haalistuu. Jottakorkinväri ei haalistuisi, käytä verhoja tai muuta suojaa auringolta, jotta auringonvalon vaikutus olisi mahdollisimman pieni.

## PUHDISTUS

Pyyhi nihkeällä tai imuroi lattia usein, jotta hankaavia hiukkasia ei kerry. Pöly ja lika ovat kuin hiomapaperia ja voivat vahingoittaa lattiaasi! Siivoa ne pois välittömästi. Yleispuhdistus tehdään ph-neutraalilla kovapuulattialle soveltuvalla puhdistusaineella. Märkähuolto on täysin kielletty! Tarvittaessa lattia voidaan pyyhkiä kostealla liinalla tai mopilla ja soveltuvalla puhdistusaineella.

## HUOLTO

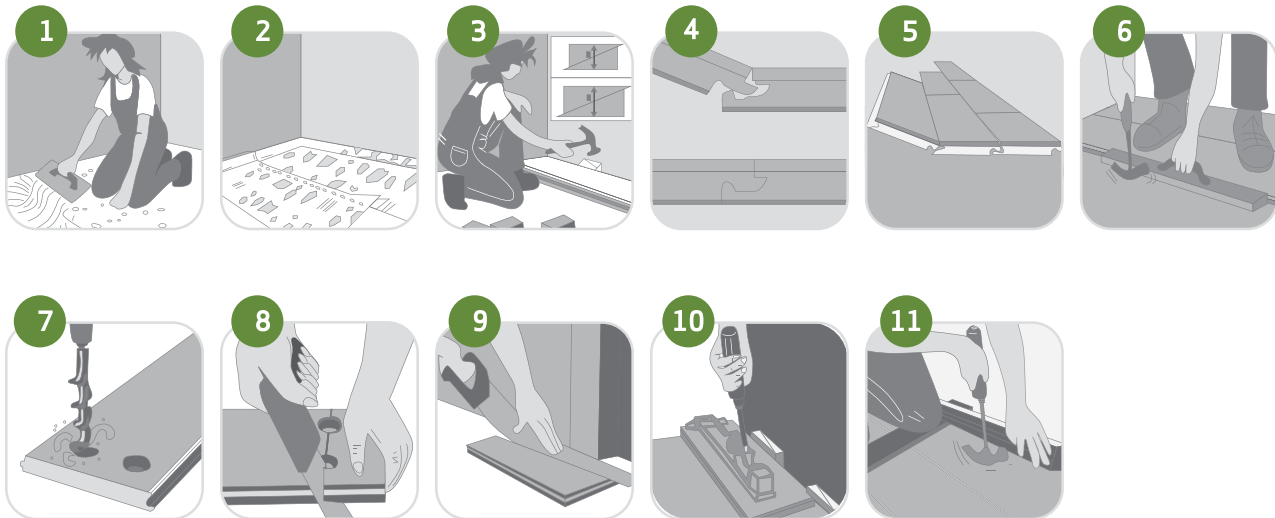
Huoltoa suositellaan ajoittain kulutus suojakerroksen uusimiseksi. Puhdista ensin lattia ja levitä sitten ohut kerros suositeltua huoltotuotetta. (esim. Dr-Schutz, Bona)

## KORJAUS

Useimmat korkkikuviot on tehty ohuesta korkkiviilusta, joka on laminoitu korkkipohjaan. Jos pintaa ei huolleta, seurauksena voi olla vaurioita, joita ei ole mahdollista korjata. Pintakäsittelyn pitkäikäisyysriippuusiitä, kuinkapaljon lattiaa käytetään sekä lattianhoidon laadusta. Kunkulkemisen jäljet ja kulumisen merkit alkavat näkyä lattiassa, on aika uusua pintakäsittely. On omistajan vastuulla arvioida, milloin lattian pintakäsittely on tehtävä. Käytä vain suositeltua uretaanilakkaa, joka saa lattian näyttämään uudelta ja pidentää sen käyttöikää. CORKART suosittelee, että tämän prosessin suorittaa lattiapäällysteiden ammattilainen.

## TYÖKALUT JA TARVIKKEET

- Kosteussulkumuovikalvo 0,2 mm (tarvittaessa)
- Teippi
- asennuskiilat
- Vasara
- Lyöntikapula
- asennusrauta
- Mittanauha
- Saha
- Hengityssuojain
- Suojalasit
- Lyijykynä



Suosittelut tuotteet hoitoon ja huoltoon

[www.loba.de](http://www.loba.de)

[www.dr-schutz.com](http://www.dr-schutz.com)

[www.bona.com](http://www.bona.com)

Näitä tuotteita tulee käyttää valmistajan etiketissä antamien ohjeiden mukaisesti.

#### TÄRKEÄ HUOMAUTUS

Näytteen ja tuotetun materiaalin välillä voi olla värieroja.

Jakelija:

Toimisto/Office: PL 82, 00701 Helsinki

Varasto/Warehouse: Hiekkakiventie 7,

FI-00710 Helsinki

Email: [info@lektar.com](mailto:info@lektar.com)

puh.(09)413 55 100

Phone int.+358 9 413 55 100



Alv rek/VAT.ref

Y-tunnus 0110772-3

VAT ID FI01107723